

Quick Reference for Parents

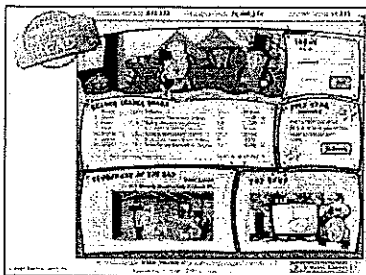
Using the Ticket to Read® Reading Component

First Read • Words to Know • Think About • Maze • Practice • Quiz • RES

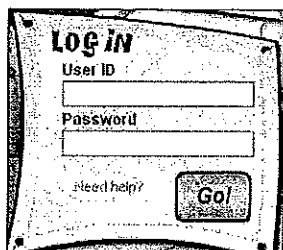
Introduction

By using the Ticket to Read® reading component, your child will build fluency, strengthen vocabulary, and reinforce comprehension skills. Your child will be rewarded with tickets that can be redeemed to purchase items in the Clubhouse. Encourage your child to use Ticket to Read 2–3 times a week for 15–30 minutes per session. Check your child's progress by doing the following:

- 1 Go to www.tickettoread.com.



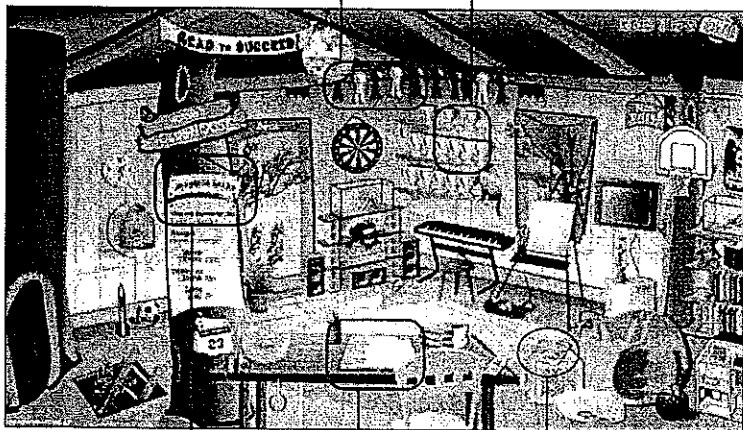
- 2 Enter your child's User ID and Password and click Go.



- 3 Check their Progress Board, ribbons, and trophies.

A blue ribbon signifies that all questions were answered correctly on the Quiz. Red ribbons are awarded for 80 percent or better, and white ribbons for below 80 percent.

A silver trophy is earned after a collection of passages is finished. Once a level (30–40 passages) is completed, a gold trophy is earned.



On the Progress Board, you can check what level and book your child is working on, the number of passages completed in the collection, the number of tickets earned in a week, and the words per minute goal.

To begin reading, your child must click on the book.

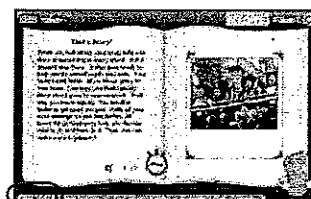
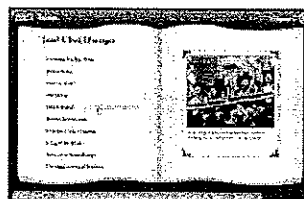
The Clubhouse Catalog is where your child uses tickets to buy items for the Clubhouse.

www.tickettoread.com

Park Elementary School

Instructional Path

Your child will be given a list of 10 passages to read, and after choosing a passage, they will be taken down an instructional path. The navigation bar is highlighted to indicate the current step.



- **First Read:** The child reads the passage cold and can highlight each line of text with the mouse as they read it.
- **Words to Know:** This section displays vocabulary words the child can click on to learn about a word.
- **Think About:** An essential comprehension skill or strategy is explained.
- **Maze:** Children in Level 3 or above of the program fill in words in sentences to complete a story.
- **Practice:** (Optional) High Frequency Word (HFW) Activity—If a child doesn't meet the First Read words per minute (wpm) goal, they complete this before taking the Quiz. The child chooses words as the narrator reads them before time expires.

Untimed and Timed Read—After the HFW Activity, a child practices reading without being timed and then completes a timed reading. If the wpm goal is reached, the child goes to the Quiz.

Read Along—A child reads the passage with the narrator when they don't meet the wpm goal after the Timed Read or one attempt to correct all Quiz answers without making an 80%.

- **Quiz:** The child answers questions about the passage. He or she then corrects any incorrect answers.

System requirements:

- Monitor resolution 1024 X 768
- Windows XP/Vista and Mac OS 10.4+
- Internet Explorer 7.0+, FireFox 3.0+, Safari 3.1+
- Adobe Flash Player 10+
- Adobe Acrobat Reader 8.0+
- Cookies, Javascript, and Pop-ups enabled
- Internet connection (broadband preferred)

Referencia para Padres

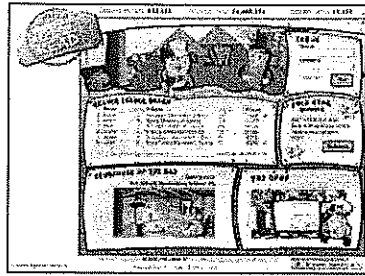
Usando el Programa Ticket to Read® Componente de Lectura

First Read • Words to Know • Think About • Maze • Practice • Quiz • RESULTS

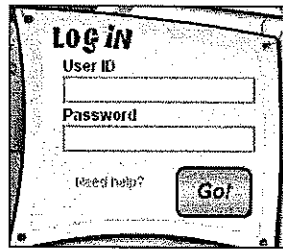
Introducción a Ticket to Read

Usando este programa, su hijo/a reforzará su fluidez, vocabulario y destrezas de comprensión. Serán recompensados con boletos que podrán ser redimidos para comprar artículos para su Clubhouse. Anime a su hijo/a a usar Ticket to Read 2 a 3 veces a la semana por 15 a 30 minutos por sesión. Revise el progreso de su hijo/a de la siguiente manera:

- 1 Visite www.tickettoread.com.



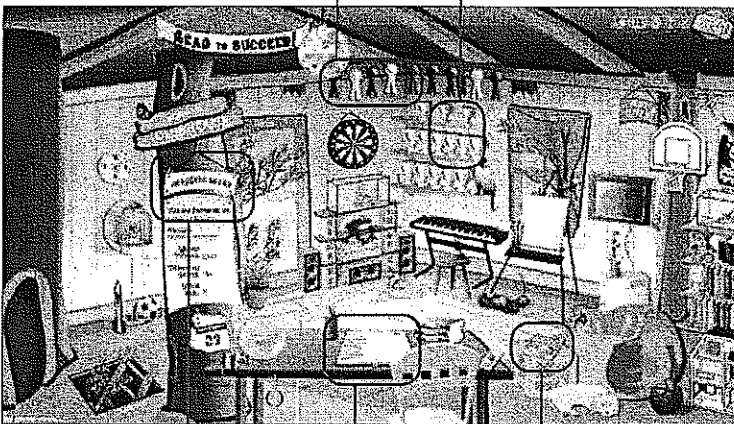
- 2 Incorpore la información de su hijo y oprima Go.



- 3 Revise el tablero de progreso, premios y trofeos.

Un listón azul significa que todas las preguntas han sido contestadas correctamente en el examen. Un listón rojo se concede por 80 por ciento o mejor y un listón blanco para menos del 80 por ciento.

Los listones se convierten en trofeos plateados después de completar una colección de pasajes. Una vez que complete un nivel—30 a 40 pasajes—un trofeo plateado se convierte en uno dorado.



En el tablero de progreso (**Progress Board**) puede revisar el nivel del libro en el cual está trabajando su hijo/a, el número de pasajes que han completado en la colección, el número de boletos que han ganado en una semana y la meta de palabras por minuto.

Para empezar a leer, su hijo oprimirá el libro.

El catálogo del Clubhouse (**Clubhouse Catalog**) es donde su hijo/a usará sus boletos para comprar artículos para su Clubhouse.

www.tickettoread.com

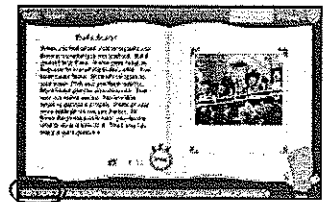
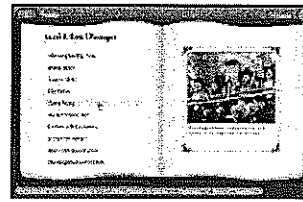
Nombre de Alumno: _____

Nombre de Usuario: _____

Código: _____

Camino de instrucción

Su hijo/a recibirá una lista de 10 lecturas para leer, después de escoger una serán guiados en un camino de instrucción apropiado para su nivel. La barra de navegación resalta para indicar el paso apropiado.



- **First Read (Primera leída):** El estudiante lee y puede subrayar cada línea de texto al leer con el "ratón" de la computadora.
- **Words to Know (Palabras):** Esta sección demuestra palabras que el estudiante puede seleccionar para saber su significado.
- **Think About (Pensar):** Una estrategia esencial de comprensión se explica.
- **Maze (Laberinto):** Estudiantes que han logrado el tercer nivel o más alto pueden completar la historia usando palabras conocidas.
- **Practice (Practica):** (Opcional) High Frequency Word Activity (Palabras de Alta Frecuencia Actividad)—Si el estudiante no logra la meta indicada de palabras por minuto en la primera leída, deben de completar esta actividad antes de tomar el pequeño examen. El estudiante escoge palabras mientras el narrador lee las palabras y antes de que expire el tiempo.
Untimed and Timed Read (Lectura Cronometrada/ No-Cronometrada)—Después de la actividad de palabras de alta frecuencia, el estudiante practica leyendo la lectura y después lee usando el cronometro. Si logra la meta de palabras por minuto, el estudiante avanza al examen.
Read Along (Leer)—El estudiante lee la lectura con el narrador cuando no logran la meta de palabras por minuto de la lectura cronometrada o intentar de contestar correctamente 80% de las preguntas del examen.
- **Quiz (Examen):** El estudiante contesta preguntas sobre la lectura. Después corrigen respuestas incorrectas.

Requisitos de sistema:

- Monitor resolution 1024 X 768
- Windows XP/Vista and Mac OS 10.4+
- Internet Explorer 7.0+, FireFox 3.0+, Safari 3.1+
- Adobe Flash Player 10+
- Adobe Acrobat Reader 8.0+
- Cookies, Javascript, and Pop-ups enabled
- Internet connection (broadband preferred)